

marmoleum® click



LES 10 POINTS A VERIFIER – AVANT DE DÉMARRER LA POSE

La présente notice précise, complète ou modifie les prescriptions des différents référentiels cités ci-après en fonction des caractéristiques du procédé et de ses composants.

1. Ne sortez pas les dalles et les lames de Marmoleum click immédiatement. Stockez et conditionnez les paquets fermés au moins 48 h avant la pose à la température et hygrométrie ambiante du local à recouvrir et ouvrez les paquets au fur et à mesure de la pose.
2. Le revêtement s’installe en pose flottante, sans colle ni fixation mécanique au support, et il faut toujours garder un espace périphérique (au moins 10 mm ou 0,1% des dimensions des côtés de chaque local) par rapport à toutes les parties fixes de la construction (murs, plinthes, piliers, tuyauteries, huisseries...), espace qui pourra ensuite être recouvert par des plinthes adaptées. Par principe, ce jeu périphérique ne doit pas être comblé avec du mastic, des câbles électriques ou tout autre élément pouvant faire obstacle au mouvement du revêtement; il devra être protégé avec des caches adaptés. Penser à découper la rainure et languette qui ne doivent en aucun cas être incluses dans l’espace périphérique.
3. Vérifiez l'état du support. Il doit être parfaitement sec (toujours vérifier!), propre, sain, solide et plan. La reconnaissance et la préparation des supports ainsi que la pose doivent respecter le DTU 53.2 et le Cahier 3642 du CSTB pour le neuf et le cahier 3635 du CSTB pour la rénovation, ou toute autre règle de l’art selon les supports.
4. Dans le cas d’une pose sur sous-couche ou film pare vapeur, il faut utiliser des produits adaptés à l’usage, après validation par le service technique Forbo.
5. Afin d’optimiser l’installation techniquement et d’avoir le moins de chutes possible, il faut réaliser préalablement un calepinage en prenant en compte les différents formats de dalles et de lames en adéquation avec le local considéré. Notamment, l’implantation des dalles et lames doit être telle que leur largeur en partie courante soit supérieure à une demi-lame ou demi-dalle et doit dans la mesure du possible être identique d’un bord par rapport à l’autre. Les longueurs de lames et décalages entre elles doivent être supérieures à 25 cm afin d’obtenir une performance et un rendu optimal. La première rangée de dalles ou lames doit être correctement alignée avant de poursuivre l’installation des rangées suivantes. Les locaux de grande surface (>100 m²) et les couloirs étroits (>10 m) nécessitent des fractionnements, ainsi que les transitions entre pièces (seuils), les joints doivent être traités avec des profils de transition adaptés.
6. Marmoleum click est apte à l’emploi sur plancher chauffant respectant la réglementation en vigueur (température < 28°C) – se référer aux conditions de pose décrites dans les DTU ou CPT afférents.
7. Posez en suivant les indications de la section et des schémas ci-dessous, gardez toujours votre zone de travail bien propre afin d’éliminer tout risque de pollution en sous face du revêtement! Une vidéo décrivant la pose est disponible sur le site : www.forbo-flooring.com
8. Avant le démarrage de la pose, vérifiez la bonne qualité de la marchandise livrée (usinage, aspect...). Vérifiez constamment la qualité du produit et du travail réalisé au cours de la pose. Aucune réclamation sur des produits coupés ou installés n’est recevable et engage la responsabilité du poseur. L’uniformité de la couleur ne peut être garantie que par la livraison d’un seul et même lot de fabrication (bain).
9. Maintenez toujours le local dans des conditions d’humidité relative adaptées : HR = 40-65%, à une température ambiante comprise entre 18 et 25°C et supérieure à 15°C pour le support.
10. Entretenez et nettoyez toujours votre Marmoleum click suivant les instructions Forbo et il vous donnera parfaite satisfaction.

Les outils nécessaires pour la pose

mètre pliant / mètre ruban / cales (> 1 cm) / scie sauteuse ou circulaire ou à main / crayon de bois / règle / équerre / balai ou aspirateur

Informations générales

Marmoleum click est revêtu d’une couche de surface en linoléum, matériau fabriqué à partir de matières premières naturelles principalement issues de ressources végétales et traitées selon des méthodes respectueuses de l’environnement. Ses ingrédients de base sont l’huile de lin, mélangée à de la farine de bois, de la colophane et de la craie. Le Marmoleum est teinté à l’aide de pigments naturels. Le mélange est posé à haute pression sur une toile de jute, constituant un revêtement de sol extrêmement durable et respectueux de l’environnement.

Le linoléum peut présenter de légères différences de couleur et de structure entre les différents lots de fabrication, les échantillons et les marchandises finales livrées.

Marmoleum click, comme tous les linoléums, peut présenter un film jaunâtre naturel à la livraison. Il ne faut pas vous en étonner. Ce film disparaîtra dès que votre sol sera exposé à la lumière naturelle ou artificielle, révélant la belle couleur du Marmoleum.

La couche de surface Marmoleum est ensuite stratifiée sur une support HDF (panneau de fibres haute densité) combiné à une sous couche de liège et usiné avec un système d’assemblage mécanique par clipsage. Marmoleum click se pose sans colle, en disposant les languettes dans les rainures. La méthode de pose est expliquée ci-dessous et dans les schémas. Pour conserver le produit en bon état sur une longue période, nous recommandons d’utiliser un humidificateur électronique (vaporisateur) pour éviter un trop grand dessèchement de l’air ambiant (principalement pendant la période d’hiver). Les dalles devront être vérifiées le jour de la pose.

Pose

La pose avec le système 5G est simple et rapide (voir schémas explicatifs). Les dalles ou lames sont installées une après l’autre et enclenchées à la main, sans besoin d’outil de frappe. Elles peuvent également être déposées sans endommager les systèmes d’enclenchement.

Les dispositions générales relatives aux supports neufs sont celles décrites dans la norme NF DTU 53.2 et dans le Cahier 3642 du CSTB.

Toute pose réalisée sur un support en terre-plein nécessite la mise en œuvre de l’un des systèmes barrière à l’humidité décrit dans le NF DTU 53.2.

Les supports hydrauliques (pas les supports bois) nécessitent généralement l’utilisation d’un film barrière à la vapeur d’eau de type PE ou polyane d’au moins 200 µm d’épaisseur ou un film polyester avec une valeur Sd (résistance à la diffusion de vapeur) > 75 m (ou techniquement équivalent). Les lés du film pare-vapeur doivent se recouvrir sur un minimum de 200 mm et être fixés au moyen de ruban adhésif étanche. Un film d’isolation en plastique doit être également utilisé si le revêtement est posé dans une pièce située au-dessus d’un local où les températures sont différentes. C’est également le cas au-dessus d’un vide ventilé ou lorsque le chauffage s’effectue par le sol.

En rénovation, les dispositions générales relatives aux supports anciens sont celles décrites dans le Cahier 3642 du CSTB. Le support est restauré et préparé comme indiqué dans le Cahier 3635 du CSTB.

En complément, sont admises les poses sur supports à base de liants hydrauliques, les supports bois et dérivés du bois, les anciens carrelages ou sol minéraux (largeur des joints entre carreaux < 5 mm et désaffaibles et profondure des joints < 2 mm), les sols coulés et les anciens revêtements de sol souples compacts (linoléum ou PVC homogène ou hétérogène y compris supports amiantés, caoutchouc...). Les anciens sols textiles doivent être déposés sauf cas particulier des aiguilletés compact et réguliers en surface. Consulter notre Poste Info Produits pour les supports non cités.

La tolérance maximale en termes de planéité et désaffleur du support est de 5 mm sous une règle de 2 m et 1 mm sous le réglel de 20 cm.

Dans le cas d’un ancien dallage sur terre-plein revêtu ou non, une étude préalable permet de vérifier la présence ou non d’un ouvrage d’interposition ou procédé barrière assurant la protection contre les remontées d’humidité. En cas de doute ou bien dans le cas où le résultat de l’étude montre l’absence d’un tel ouvrage, une protection contre les remontées d’humidité doit être réalisée.



Aan de slag TOP-10 CHECKLIST - EERST LEZEN

Verderop in dit document wordt meer informatie gegeven over elk punt:

1. Haal Marmoleum Click niet direct uit de verpakking maar leg het in de ruimte waarin het wordt geïnstalleerd en laat het minimaal 48 uur acclimatiseren.
2. Deze vloer wordt zwevend geïnstalleerd. De hele vloer dient tenminste 10 mm rondom vrij van de wanden gelegd te worden om werking van de vloerconstructie te kunnen opvangen. Deze afstand moet ook worden gehanteerd bij pilaren, verwarmingsbuizen, deurkozijnen, enz.
3. Controleer de vloerconstructie. Marmoleum Click kan op elke schone, droge, harde en redelijk vlakke ondervloer worden geïnstalleerd. Het maximale vochtgehalte bij een steenachtige ondervloer bedraagt 2,5% en bij een anhydrietvloer 0,5%.
4. Bespreek de eigenschappen van de ondervloer eventueel met de leverancier. Op alle ondergronden moet een PE-folie van 0,2 mm worden gebruikt. PE-folie zorgt voor een vochtisolerende werking.
5. Meet de kamer op, bepaal de installatierichting, het vloerontwerp en de installatieessins. Snij de eerste en/ of laatste baan voor.
6. Vloerverwarming – zie speciale adviezen en eisen - volg de instructies van de verwarmingsleverancier op!
7. Installeer volgens instructies, werk schoon!
8. Controleer de vloerpanelen tijdens de installatie voortdurend. Het is niet mogelijk achteraf een klacht in te dienen over defecte panelen die al zijn geïnstalleerd.
9. De relatieve luchtvochtigheid moet 40-60% zijn bij een omgevingstemperatuur van minimaal 15°C.
10. Als u de Marmoleum Click vloer onderhoudt/reinigt volgens de instructies, zult u er jarenlang plezier van hebben.

Algemene informatie

Marmoleum Click heeft een toplaag van linoléum die wordt gemaakt van grondstoffen die in de natuur worden gewonnen en worden verwerkt volgens een milieuvriendelijke procedure. Het belangrijkste ingrediënt is lijnolie, dat wordt vermengd met houtmeel, pijnhars en kalksteen. Marmoleum heeft zijn prachtige kleuren te danken aan de inzet van ecologisch verantwoorde pigmenten. De linoleumkorrels worden onder hoge druk op een jute ondergrond gewalst. Zo ontstaat een uitermate duurzame en milieuvriendelijke vloer.

Linoléum wordt gemaakt van natuurlijke grondstoffen. Houd daarom rekening met kleine kleur- en structuurverschillen tussen de partijen, stalen en het geleverde materiaal.

Tijdens de laatste fase van het droogproces kan een geelachtige waas ontstaan. Dit is een tijdelijk en natuurlijk verschijnsel. Zodra de vloer aan (dag)licht wordt blootgesteld, verdwijnt de waas waarna de ware kleur van Marmoleum zichtbaar wordt.

Het Marmoleum wordt vervolgens aangebracht op een basis van HDF en kurk en afgewerkt met een clicksysteem. Marmoleum Click is snel en eenvoudig te installeren. Marmoleum Click wordt zonder lijm geïnstalleerd. De vloerdelen worden zeer eenvoudig in elkaar geklikt. Een uitzetvoeg, dilatatie, is noodzakelijk als de te beleggen vloer langer of breder is dan 8 meter. De voeg wordt afgedekt met een overgangsprofiel.

Belangrijk

Haal Marmoleum Click niet direct uit de verpakking, maar laat het minimaal 48 uur in de ruimte waarin het wordt geïnstalleerd, acclimatiseren.

De omgevingstemperatuur moet minimaal 15°C zijn en de relatieve luchtvochtigheid circa 40-60%. Controleer de vloerdelen vóór de installatie en bij daglicht op beschadigingen en kijk of de kleur en structuur klopt.

Marmoleum Click kan op elke schone, droge, harde en goed aangebrachte ondervloer worden geïnstalleerd (conform de algemeen aanvaarde installatievoorschriften met inachtneming van het VOB (Duitse aanbestedingsreglement), Deel C, DIN 18356 “Parketwerk”). Let op: eventueel aanwezig tapijt moet worden verwijderd. Het percentage restvocht in een betonvloer mag nooit meer dan 2,5 % bedragen, bij anhydrietvloeren niet meer dan 0,5 CM%. Vloeren met oneffenheden van ± 2 mm over een lengte van 2 meter moeten worden geëgaliseerd. Bespreek de eigenschappen van de ondervloer eventueel met de leverancier.

Op alle ondergronden moet een PE-folie van 0,2 mm worden gebruikt. PE-folie zorgt voor een vochtisolerende werking.

Naden in de PE-folie dienen een overlap te hebben van minimaal 20 cm. Een extra laag PE-schuim (dikte 2 mm, dichtheid min. 30 kg/m³), aangebracht op de folie) verbetert de geluidsisolatie (contactgeluiden) en werkt kleine oneffenheden in de ondervloer weg.

Marmoleum Click is geschikt voor vloerverwarming.

Marmoleum Click is niet geschikt voor vochtige ruimtes, zoals badkamers.

Voorkom beschadiging

Bevestig vilten doppen onder de poten van uw meubilair. Gebruik entreematten.

Une sous-couche mousse adaptée améliorera également l’isolation phonique

et permettra de rattraper les petites inégalités du support. Se rapprocher du service technique FORBO. L’utilisation d’une sous-couche inadaptee fera l’objet d’une exclusion de garantie en cas de détérioration du système.

Marmoleum click ne doit pas être utilisé en milieu humide, comme les salles de bains. Son emploi est limité aux locaux E1.

Remarques importantes pour terminer la pose :

- Enlevez toutes les cales
- Le revêtement de sol clipsable ne doit jamais être fixé ni au support, ni à des meubles ou à d’autres éléments fixes.
- Finitions: Posez les plinthes. Laissez un espace de dilatation suffisant entre le plancher et les plinthes. Si le plancher présente une différence de hauteur par rapport au sol adjacent, fixez un profilé d’adaptation. Un profilé d’extrémité spécial existe pour les seuils.

Mise en service et entretien

La mise en service peut-se faire immédiatement après le nettoyage de fin de chantier. Le revêtement de sol Marmoleum click reçoit en usine un traitement de surface Topshield2 destiné à en faciliter l’entretien, lequel s’opère de la façon suivante :

Entretien journalier

Balayage humide ou aspiration

Nettoyage à adapter au trafic, un jour sur deux par exemple :

- manuel à l’aide d’un détergent neutre et d’une serpillière bien essorée,
- mécanisé à l’aide d’un disque rouge et d’un détergent neutre en spray.

Entretien périodique

En cas d’encaissement visible :

Balayage humide ou aspiration,

Nettoyage à l’aide d’une monobrosse avec disque rouge et d’un décapant à sec en spray, essuyage à l’aide d’une serpillière bien essorée.

Tout procédé mécanique d’entretien de type auto laveuse est à proscrire.

Pour les produits d’entretien, se référer aux notices d’entretien du fabricant.

Précautions à l’usage concernant le mobilier

Lors du déplacement de mobilier lourd, il est conseillé de le soulever avec précaution.

Comme le prévoit la Norme NF DTU 53.2 Annexe C, le revêtement de sol clipsable doit être protégé contre les risques de poinçonnement provoqués par des meubles, objets à pieds pointus ou à bords saillants ou tout autre objet lourd. L’utilisation de protections adaptées en matière plastique (sauf caoutchouc/ latex) ou feutre est recommandée. Les chaises à roulettes ou chariots roulants doivent également être équipées de bandes de roulement adaptées. Dans le cas d’une utilisation de Marmoleum click dans des locaux avec accès direct sur l’extérieur, il est nécessaire de prévoir des tapis de protection de type CORAL (ou NUWAY) en nombre et en dimensions suffisantes (2 ml minimum).



В начале работ ТОП-10 ЗАДАЧ ДЛЯ ПРОВЕРКИ - СНАЧАЛА ПРОЧИТИТЕ

1. Не вытаскивайте панели Marmoleum Click из упаковок сразу после доставки. Храните закрытые упаковки в центре того помещения, где планируется укладка покрытия. Дайте покрытию акклиматизироваться к микроклиматическим условиям помещения не менее 48 часов.
2. Marmoleum Click укладывается плавающим методом на подложку и без использования клея. Важно, чтобы панели не соприкасались со стенам. Это обеспечит необходимый запас при расширении панелей вследствие увеличения температуры и/или повышения влажности воздуха. При укладке покрытия всегда оставляйте зазор в 10 мм между панелями и такими поверхностями как стены, плинтусы, трубы радиатора, колонны, дверные проемы и т.д.
3. Marmoleum Click укладывается на любое основание, которое является чистым, сухим, твердым и ровным. Проверьте тип и состояние основания перед укладкой покрытия. Полностью удалите ковровые покрытия, если они имеются. Для бетонных, каменных, мраморных, цементно-песчаных оснований остаточная влажность не должна превышать 2.5 CM%. Для ангидридных и гипсовых оснований остаточная влажность не должна превышать 0.5 CM%.
4. Выберите необходимую Вам подложку. Тем не менее, для любого типа основания требуется использование слоя ПЭ пленки толщиной не менее 0.2 мм. Данный слой защитит покрытие от возможной влаги из основания.
5. Измерьте помещение, определите направление укладки, рисунок и способы укладки. Предварительно рассчитайте количество паннок в одном ряду (от стены до стены). Минимальная ширина/длина последней планки должны быть не менее 10 см.
6. Marmoleum Click подходит для подогреваемого пола- обращайтесь к поставщику за рекомендациями и требованиями.
7. Установите покрытие в соответствии с рекомендациями, представленными на изображениях- соблюдайте чистоту в работе! Вы также можете посмотреть видео на сайте: www.forbo-flooring.com
8. В процессе укладки постоянно проверяйте ваш пол. После укладки претензии на поврежденные панели не принимаются.
9. Постоянно поддерживайте в помещении правильный микроклимат: 40-60 % относительной влажности при температуре не менее 15°C.
10. Правильно производите чистку и уход вашего покрытия Marmoleum Click в соответствии с инструкциями, и оно не доставит вам никаких хлопот.

Что вам понадобится

Карандаш, рулетка, пила, 10 мм распорные клинья, щетка или метла.

Общая информация

Верхний слой Marmoleum Click представляет собой натуральное напольное покрытие, которое производится исключительно из натурального сырья с использованием экологически безопасных технологий. Основными его компонентами являются природное льняное масло, которое смешивается с древесной мукой, смолой и известняком. Цвет покрытий Marmoleum создается с помощью экологически безопасных пигментов. Под очень высоким давлением мрамолему прессуются на джутовую ткань, что в результате дает чрезвычайно долговечное и экологичное напольное покрытие.

Marmoleum наклеен на высококачественную панель HDF (плита повышенной плотности) с пробкой на обороте, что обеспечивает быструю и легкую укладку. Просто соедините замковую систему «гребень и паз» и буквально защелкните панели между собой. Возможно укладывать по одной панели за раз.

Поскольку мрамолему производится из природного сырья между материалами разных партий, образцами и поставляемыми артикулами могут наблюдаться небольшие вариации в цвете и структуре.

На конечной стадии процесса производства любого натурального напольного покрытия может временно наблюдаться естественная реакция различной степени интенсивности, приводящая к появлению у материала желтого оттенка. Для того, чтобы этот оттенок исчез, и у мрамолеума проявился его подлинный цвет, необходимо поддержать его около суток на естественном или искусственном свете.

Важное примечание

Если Ваш пол шире или длинее 10 м, то необходимо предусмотреть деформационные швы. Шов можно закрыть декоративным плинтусом. Перед установкой упаковки с покрытием Marmoleum Click должны не менее 48 часов храниться закрытыми на ровной поверхности в помещении, где производится укладка. Температура в помещении должна быть не менее 15°C и относительная влажность воздуха примерно 40-60%.

Для продления срока службы покрытия Marmoleum Click, мы рекомендуем Вам использовать увлажнитель воздуха для предотвращения чрезмерного высыхания пола (особенно в зимнее время).

Перед укладкой необходимо проверить отсутствие механических повреждений, правильность расцветки и текстуры на устанавливаемых панелях напольного покрытия.

Marmoleum Click может быть уложен на любое чистое сухое ровное и структурно ненарушенное основание пола согласно СНиП 3.04.01-87, 2.03.13-88. Пожалуйста, обратите внимание на то, что ковровые покрытия необходимо снять перед началом работ.

Для минеральных (т.е. бетонных) оснований, уровень остаточной влажности не должен превышать 2.5 CM%. Для ангидридной стяжки, - максимум 0.5 CM%. Если основание имеет перепад более 2 мм на 2 м длины, необходимо выровнять основание. При необходимости проконсультируйтесь с вашим продавцом относительно характеристик основания пола в вашем помещении.

Не suitable for wet areas, such as bathrooms, saunas, etc.

We recommend cleaning Marmoleum ‘dry’. Dust wiping is the most effective and efficient method of removing loose dirt. If there are stains, spot-treatment is sufficient.

Marmoleum has natural bacteriostatic properties, confirmed by independent laboratories, even against the bacteria MRSA.

Not suitable for wet areas, such as bathrooms, saunas, etc.

EN 1399: Marks left on Marmoleum Click as a result of stubbed-out cigarettes can be removed.

Castor resistance in accordance with EN 425: suitable for office chairs with castors.

Light fastness in accordance with EN-ISO 105-B02, method 3: minimum blue scale 6. Depending on the colour, the colour fastness is usually higher, often being 8 (blue scale maximum is 8). The samples may differ slightly from the Marmoleum Click supplied.

Indentation resistance in accordance with EN-ISO 24343-1 (req.: < 0.15 mm).

Chemical resistance. In accordance with EN-ISO 26987: Marmoleum is resistant to diluted acids, oils, fats and to the conventional solvents. Not resistant to prolonged exposure to alkalis.

Защита напольного покрытия

Приложите к ножкам стульев и другой мебели специальные накладки, поместите грязезащитные коврики при входе в помещение для удаления внесомй грязи и влаги.



topshield²

5G

marmoleum® click

forbo

FLOORING SYSTEMS

Fire resistance and smoke behaviour in accordance with EN 13501-1 class Cfl-s1.

EN ISO 717-1: Formaldehyde emission class: E 1

EN 13893 Slip resistance class DS

Antistatic: the body voltage remains under 2 kV, measured in accordance with EN 1815

Thermal Conductivity: suitable for warm water underfloor heating. Heat resistance (incl. PE-foam) calculated using the design values of EN 12524 0.15 W/m.K

class 23

class 33

We recommend cleaning Marmoleum ‘dry’. Dust wiping is the most effective and efficient method of removing loose dirt. If there are stains, spot-treatment is sufficient.

Marmoleum has natural bacteriostatic properties, confirmed by independent laboratories, even against the bacteria MRSA.

Not suitable for wet areas, such as bathrooms, saunas, etc.

EN 1399: Marks left on Marmoleum Click as a result of stubbed-out cigarettes can be removed.

Castor resistance in accordance with EN 425: suitable for office chairs with castors.

Light fastness in accordance with EN-ISO 105-B02, method 3: minimum blue scale 6. Depending on the colour, the colour fastness is usually higher, often being 8 (blue scale maximum is 8). The samples may differ slightly from the Marmoleum Click supplied.

Indentation resistance in accordance with EN-ISO 24343-1 (req.: < 0.15 mm).

Chemical resistance. In accordance with EN-ISO 26987: Marmoleum is resistant to diluted acids, oils, fats and to the conventional solvents. Not resistant to prolonged exposure to alkalis.

Dimensions of the panels

300 x 300 mm
600 x 300 mm
900 x 300 mm

Structure

Total thickness: 9.8 mm
Surface: 2.5 mm Marmoleum
Base material: 6.3 mm HDF
Backing: 1 mm cork

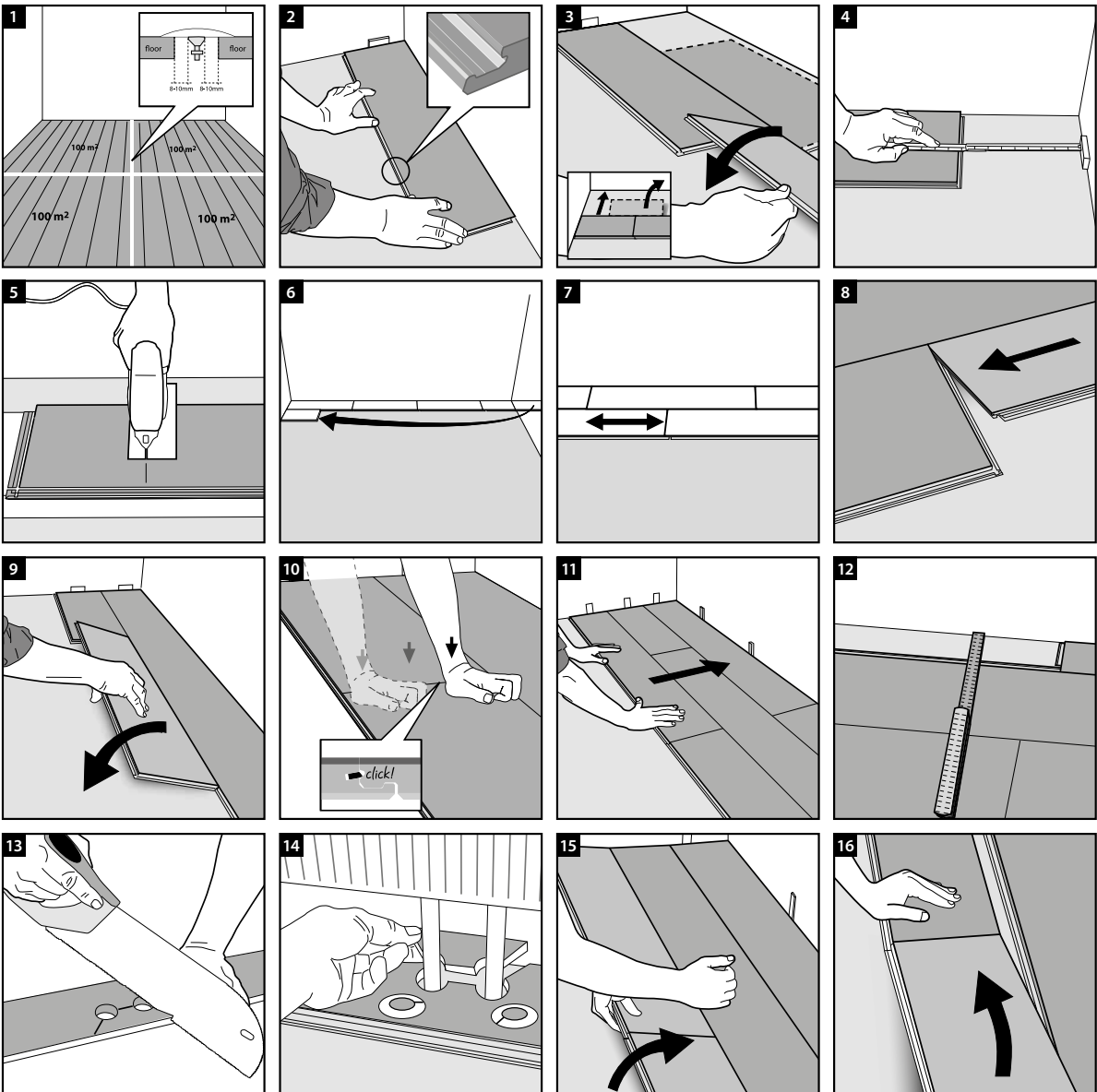
Contents

Marmoleum Click 300 x 300 mm squares are supplied in boxes of 7 squares - ± 0.63 m²

Marmoleum Click 600 x 300 mm panels are supplied in boxes of 7 panels - ± 1.26 m²

Marmoleum Click 900 x 300 mm panels are supplied in boxes of 7 panels - ± 1.89 m²

Produced under licence from Vällinge Innovation AB.



Marmoleum® click

Getting started TOP-10 CHECKLIST - READ THESE FIRST

- Do not take your Marmoleum Click panels out of their boxes as soon as you get home. Instead, place the unopened boxes in the centre of the room where you plan to install the floor. Then leave them for at least 48 hours so they can acclimatize to the temperature and moisture in the room.
- Marmoleum Click floors are meant to be installed “floating” – on top of an underlay and without using glue. It’s therefore important to ensure that your floor does not touch any adjoining surfaces. This will prevent the floor from buckling should the boards expand because of an increase in temperature and/ or air moisture. When installing your floor, always leave a gap of 10 mm between the boards and adjoining surfaces like walls, plinths, radiator pipes, pillars, door frames and the like.
- Marmoleum Click flooring can be installed on top of any clean, dry, firm and even subfloor. Before installing your floor, check the type and condition of the subfloor over which you intend to install, and completely remove fitted carpets. For concrete, stone and marble subfloors, residual humidity should be no more than 2.5 CM%. For anhydrite screed-type sand and cement floors, residual humidity should be no more than a maximum of 0.5 CM%
- Choose underlay materials according to your own situation. However, and for every kind of subfloor, you must also put down a single layer of 0.2 mm thick PE (polyethylene) sheeting. This layer of PE sheeting will insulate your floor from the effects of moisture.
- Measure your room and decide on the direction in which you want to install your floor, the floor design and installation patterns. Cut the first and/or last row of boards before proceeding further.
- Marmoleum Click is suitable for underfloor heating – ask your supplier about the requirements and for advice.
- Install your floor according to the pictures in this instruction. Keep the working area clean! You can also watch our installation video at: www.forbo-flooring.com
- Check your floor continuously during installation. It is not possible to submit a claim for defective boards if they have been installed.
- Always keep the climate in the room within the following parameters: **40-60% relative air humidity** and a **temperature of at least 15°C**.
- Maintain and clean your Marmoleum Click in line with the instructions so you can enjoy your floor for many years.

What you will need

Pencil, ruler, jigsaw, 10 mm spacers and a broom or brush.
General information
Marmoleum Click has a top layer of linoleum that is made from predominantly natural materials and is processed according to environmentally friendly procedures. Its main ingredient is natural linseed oil, which is mixed with wood flour, resin and limestone. Marmoleum is coloured ecologically responsible pigments. Pressed onto a jute fabric backing, the result is an extremely durable and environmentally friendly floor covering.
The Marmoleum is bonded to high-quality HDF (high density fibreboard) backed with cork and is quick and easy to install. Simply slot it together using the special tongue and groove locking system and literally click the panels into place. It can be installed one panel at a time. Because linoleum is made from natural raw materials, there can be slight differences in colour and structure between production batches. This means that the floor panels you receive may differ slightly from the samples you saw when choosing your floor.
Newly made linoleum goes through a maturing process in the first few days. This normal and temporary natural phenomenon can result in the floor appearing slightly yellow. By exposing the floor to natural or artificial light the tint will disappear, allowing the true colour of the Marmoleum to develop.
Notes
You will need to use an expansion joint if your floor is longer or wider than 10 metres. The joint can be covered with a so-called ‘transition profile’.
When you get your Marmoleum Click home, you should store it in its box, flat and unopened in the centre of the room. This is important to be installed, for at least 48 hours. The room temperature should be at least 15°C and the relative air humidity approx. 40-60%.
To maximise the life of your Marmoleum Click floor, we recommend you to use an electronic humidifier (vapouriser) to avoid extreme dry air from drying out your floor. This is mainly of importance in winter.
Before installation, always check panels in natural daylight for any faults, damage and to see if the colour and texture are correct.

Marmoleum Click can be installed on any clean, dry, even and structurally sound subfloor (in line with the generally accepted rules of the floor installation trade, as set out in VOB part C, DIN 18356 ‘Parquet’). Please note that all wall-to-wall fitted carpets and remnants must be removed before installing your Marmoleum Click floor.
For mineral (i.e. concrete) subfloors, residual humidity should be no more than 2.5 CM%. For anhydrite screed, residual humidity should be no more than 0.5 CM%. If the subfloor is more than 2 mm out of true over 2 metres of floor, this unevenness must be corrected. If necessary, discuss the condition of your subfloor with your supplier.
Underlay materials
Always cover the subfloor with a moisture barrier. This can be ageing resistant PE (polyethylene) sheeting. Placing an additional layer of PE foam (thickness 2 mm, density min 30 kg/m³) on the PE sheet reduces the transmission of impact sounds and levels out minor irregularities in the subfloor.

- Use a 0.2 mm thick sheet of PE when installing over mineral subfloors (i.e. concrete, except for poured asphalt screed). The edges of the PE sheet should be turned up at least to a height of 5 cm, and any seams must overlap by at least 20 cm.

- Use a sheet of PE that is at least 0.2 mm thick when installing on a subfloor, including wooden subfloors, with underfloor heating. Note that this construction will slightly reduce heat radiation.

Marmoleum Click is unsuitable for use in damp areas such as bathrooms.
Installing with underfloor heating
Before installing Marmoleum Click over a subfloor with underfloor heating, you must install a moisture barrier that is at least 0.2 mm thick. The maximum permissible surface temperature for Marmoleum Click is 27°C. Keep in mind that loose rugs may function as heat accumulators and so raise the temperature of the Marmoleum Click floor above the maximum surface temperature allowed.
Avoid damage to your floor
Stick felt pads under the legs of chairs and other pieces of furniture, and place doormats at outside entrances to reduce the amount of dirt and moisture that gets walked in.

Die Verlegung CHECKLISTE – DIE 10 WICHTIGSTEN PUNKTE

Zusätzliche Informationen zu jedem Abschnitt finden Sie weiter unten:
1. Lagern Sie die geschlossenen Pakete in dem zu verlegenden Raum bei normalem Raumklima (mind. 15°C und 40-60% relative Luftfeuchtigkeit) für mind. 48 Stunden. Packen Sie die Pakete erst kurz vor Verlegung aus.
2. Die Verlegung erfolgt „schwimmend“. Halten Sie daher unbedingt einen Abstand von mind. 10 mm zu allen aufgehenden Bauteilen ein.
3. Überprüfen Sie den Untergrund. Der Untergrund muss immer trocken, fest, eben und frei von Verunreinigungen sein.
4. Wählen Sie je nach der gegebenen Situation das entsprechende Unterlagsmaterial aus. Lesen Sie bitte hierzu gründlich den unten stehenden Abschnitt durch.
5. Messen Sie den Raum aus, legen Sie die Verlegerichtung fest und wählen Sie Ihr individuelles Bodendesign oder Verlegemuster. Schneiden Sie danach die erste Reihe zu.
6. Marmoleum Click ist geeignet für den Einsatz auf Fußbodenheizungen. Beachten Sie bitte die speziellen Angaben und Anweisungen des Herstellers des Fußbodenheizungs-systems.
7. Arbeiten Sie nach den unten dargestellten Skizzen. Bitte achten Sie darauf sauber zu arbeiten, da Schmutz oder andere Verunreinigungen die sich in den Fugen befinden einen dichten Fugenschluss verhindern können.
8. Überprüfen Sie Ihren Boden ständig während der Verlegung. Bereits verlegte, defekte Elemente können später nicht mehr reklamiert werden.
9. Bitte achten Sie darauf, dass während der Verlegung in dem betroffenen Raum immer ein natürliches Raumklima von ca. 40-60% Luftfeuchtigkeit bei einer Raumtemperatur von ca. 18-24°C eingehalten wird.
10. Bitte reinigen und pflegen Sie Ihren Marmoleum Click Boden gemäß der Reinigungs- und Pflegeanleitung.

Werkzeuge für die Verlegung von Marmoleum Click
Laminatstange / Stichsäge, Zollstock / Maßband, Abstandshalter, Bleistift / Parallelzeichner

Allgemeine Informationen
Marmoleum wird zu 97% aus natürlichen Rohstoffen (Leinöl, Harz, Holzmehl, Kalkstein und Farbpigmente) gefertigt. Mit seiner 2,5 mm starken Nutzschicht zählt Marmoleum Click zu den umweltfreundlichsten Bodenbelägen und ist frei von PVC, Weichmachern und Synthese-Kautschuk, emissionsarm, langlebig und biologisch abbaubar. Die Elemente sind werkseitig mit Toppshield 2 versehen, wodurch der Boden noch widerstandsfähiger und beständiger gegenüber allen Spuren des Alltags ist.

Linoleum erhält seine Festigkeit durch einen natürlichen Reifeprozess, durch den es zu einem vorübergehenden optischen Phänomen kommen kann, das der Oberfläche einen leichten Gelbstich verleiht. Unter Einfluss von natürlichem Sonnenlicht oder Kunstlicht verschwindet dieser sogenannte „Reifeschleier“ jedoch wieder.

Zur Herstellung von Marmoleum Click wird das Linoleum auf einen Kern aus einer hochverdichteten Holzfasersplatte (HDF) verklebt, erhält auf seiner Rückseite noch einen Gegenzug aus sehr dichtem Kork und wird an den Kanten umlaufend mit patentierter Villinge-SG-Klicktechnologie schnell und einfach verlegt. Die Elemente können durch eine spezielle Nut- und Feder-Verbindung Element für Element einzeln verriegelt werden.

Hinweise

- Räume mit einer ununterbrochenen Fläche von 100 m² können fugenlos verlegt werden. Eine Schenkellänge von ca. 10 m sollte nicht überschritten werden. Bei extrem schmalen, langen Räumen sind geeignete Bewegungsprofile zu verwenden.

- Die Marmoleum Click-Pakete müssen flach und ungeöffnet mind. 48 Stunden in der Mitte des Raumes gelagert werden, in dem sie verlegt werden sollen. Die Raumtemperatur sollte mindestens 15°C, die relative Luftfeuchte sollte ca. 40-60% betragen.

- Um den Wert Ihres Marmoleum Bodens möglichst lange zu erhalten, empfehlen wir den Einsatz eines Luftbefeuchters, um extremes Austrocknen besonders während der Winterperioden zu vermeiden.
- Bitte untersuchen Sie die einzelnen Elemente von Marmoleum Click bei Tageslicht auf etwaige Mängel vor der Verlegung.
- Marmoleum Click kann auf jedem sauberen, trockenen, ebenen und festen Untergrund verlegt werden (gem. VOB DIN 18365 Teil C Bodenbelagsarbeiten). Bitte achten Sie auch darauf, dass alle textile Teppichböden vor der Verlegung von Marmoleum Click vollständig entfernt werden.
- Für mineralische Untergrün–de wie zum Beispiel Zementestriche sollte eine maximale Estrichfeuchte von 2 % nicht überschritten werden. Für Anhydritestriche (Gipsgebundene Estrich) gilt ein Maximalwert von 0,5 %.

Unserhinheiten, die einen Wert von 2 mm auf einer Distanz von 1 m überschreiten, sollten durch eine Spachtelmasse vollständig ausgeglichen werden. Im Zweifelsfall berät Sie Ihr Fachhändler gerne.

Unterlagsmaterial
Generell ist auf mineralischen Unterböden eine zusätzliche Dampfbremse mit einer mind. 0,2 mm dicken PE-Folie (oder technisch gleichwertig) wasserndicht ausgelegt erforderlich. Bei nicht unterkellerten Räumen, bei Gewölbdecken oder Durchfahrten muss eine mind. 0,2 mm starke PE oder Estrichfolie doppellagig überlap-pend verwendet werden. Die Überlappungen (mind. 20 cm) sind mit einem geeigneten Dichtmittel feuchtesterpnd zu verbinden. Dies gilt auch für Verlegungen über Räumen mit besonders hoher Luftfeuchtigkeit oder bei Verlegungen direkt auf Beton. Die Verwendung von nicht geeigneten Unterlagen kann im Schadensfall zum Ausschluss der Gewährleistung führen.

Marmoleum Click ist nicht geeignet für den Einsatz in Feuchträumen (z.B. Badezimmer, Sauna etc.).

Fußbodenheizung
Vor der Verlegung von Marmoleum Click auf einem Untergrund mit Fußbodenheizung muss eine Feuchtigkeits-sperre mit einer Dicke von mindestens 0,2 mm verlegt werden. Die maximal zulässige Oberflächentemperatur für Marmoleum Click beträgt 27°C.

Werterhalt und Schutz
Die Auswahl von geeigneten Stuhl-/ Möbelrollen sowie geeignete Stuhl- und Möbelleiter hat erheblichen Ein-fluss auf das Erscheinungsbild (z. B. Resteindrücke) und den Nutzerwetherhalt der Bodenbeläge. Durch den Einsatz unserer Coral Sauberlaufzonen können Sie außerdem den Schmutzeintrag deutlich reduzieren und somit den Schutz des Beläges und die Reinigungskosten erheblich beeinflussen.

SJEKKLISTE – LES DETTE FØR DU BEGYNNER

- Oppbevar pakkene uåpnet i romtemperatur i minst 48 timer for akklimatisering. Åpne pakkene fortløpende mens du legger gulvet.
- La gulvet skal legges flytende. Det betyr at du skal holde avstand på 10 mm til vegger, rør og andre faste bygningsdeler. Dette omfatter også tungt inventar som forhindrer gulvets naturlige bevegelser.
- Kontroller undergulvet. Marmoleum Click kan monteres på tørt, rent, fast og jevnt underlag. Fjern alltid vegg-til-vegg-tepper. Om gulvet monteres på betong må den relative fuktigheten ikke overstige 90% RF. Sjøkk om du har behov for fuktsperre på 0,20 mm avhengig av undergulvet etc. (les nøye nedenfor!) med utgangspunkt i din egen situasjon!
- Mål rommet, velg leggetretning, gulvsdesign og leggemønster. Tenk på at første og siste raden av filsene /plankene deles for å få radene til veggene like brede.
- Gulvvarme – se egne råd og krav – maksimum overflatevarme 27°C. Ved montering skal ikke gulvet overstige 18°C. Folg instruksene fra leverandøren av systemet!
- Legg gulvet som beskrevet nedenfor. Arbeidet skal utføres i rene omgivelser.
- Kontroller gulvet ditt fortløpende under monteringen. Defekte bord må ikke monteres. Man får ikke reklamert på ødelagte filser /planker dersom de allerede er montert.
- Sorg for at det hele tiden er riktig romtemperatur (over 15°C) og en relativ luftfuktighet på 40-60%.
- Vedlikehold/rengjør ditt Marmoleum Click-gulv i henhold til instruksene, og du vil få stor glede av det i mange år.

Generell informasjon
Marmoleum Click har en overflate med linoleum. Hovedbestanddelen er naturlig linoleie som er blandet med tremel, harpiks og kalkstein. Marmoleum får sin farge fra ekokologiske fargepigmenter. Materialene blir presset sammen på jutevann under høyt trykk, og slik skapes et svært holdbart og miljøvennlig gulvbellegg.

Linoleumene blir så lagt på et eksklusivt HDF-fargemateriale med bakside av kork. Låsemekanismen (klikksystemet) er frest ut av HDF-platen og gir en sterk skjot med not og fjær mellom filsene. Marmoleum Click legges løst (flytende) og uten behov for lim hverken mot undergulv eller mellom filsene. Følg bildene nedenfor nøye.

Marmoleum Click er egnet for alle tørre rom i boliger som for eksempel kjøkken, soverom, stue og entré. Marmoleum Click er ikke egnet for våtrom som for eksempel bad.

Oppbevar filsene uåpnet i forpakningen i minst 48 timer. Pakkene skal oppbevares i fuktene. Romtemperaturer bør være minst 15°C, og relativ luftfuktighet 40–60%. Man bør arbeide i godt lys slik at filsene kan inspiseres før legging og at leggingen utføres korrekt.

Man kan veige mellom å legge Marmoleum Click «forbåndt/forskjult» som vist på bildene nedenfor eller «hjemt mot hjørne» eller også kalt «sjakk mønster».

Dekke har du behov for
Linjal, penn, sag, kiler og støvsuger.

Flytende gulv
Marmoleum Click er et såkalt «flytende gulv». Det betyr at det skal kunne bevege seg fritt ut mot faste utværgsdelar (10 mm luft langs kanten). Ikke sett tunge permanente møbler som f.eks. kjøkkenmoduler oppå gulvet. Ved gulvenger på over 10 meter skal man benytte ekspansjonslist. Gjennomgående filser i ulike rom er ikke å anbefale. Gulvet bør legges separat fra rom til rom (det samme som for parkett).

Gulvvarme
Det er mulig å montere Marmoleum Click på undergulv med gulvvarme. Maksimalt tillatt temperatur er 27°C. Ved montering skal ikke gulvvarmen overstige 18°C. Følg instruksene fra leverandøren av systemet!

Vær oppmerksom på at ikke legg lese tepper oppå gulvet om det benyttes gulvvarme.

Undergulv
Marmoleum Click er egnet til å legges på undergulv av støpt materiale eller trefiberplater. Undergulvet skal være permanent tørt, rent, stabilt og plant (+/- 2 mm på 2 meter rethold).

Vår anbefaling er å bruke en 0,20 mm tykk fuktsperre når gulvet belgges på undergulv av betong, lettbetong, stein eller på bjelkelag av tre som er «gulv på grunn». Om man monterer gulvvarme skal det alltid benyttes 0,20 mm tykk fuktsperre. Dette mennet anbefales fordi Marmoleum click skal beskyttes mot fukt fra undergulv. Bruk av fuktsperre bør vurderes fra gang til gang med hensyn til den aktuelle konstruksjonen.

Kantene skal føres opp langs veggene (med 5 cm) og skjæntene skal overlappe hverandre med minst 20 cm.

For ekstra trykkløsdemping kan du legge et lag PE-skum over folien.

Vedlikehold av gulvet
Marmoleum Click er lett å holde rent. Støvsug og/eller bruk en godt oppvridt klut med litt nøytralt vaskemiddel i vannet. Vaskevløsk kan tilføres i vaskevannet noen ganger i året for å bevare gulvet bedre.

For mer informasjon om rengjøring og vedlikehold kan du gå inn på www.forbo-flooring.no

Beskytt ditt gulv
Sett fitbiter på stolben og andre møbelen.

Legg dørmatter ved alle inngangspartier.

Fargevariasjoner
Synliga transportskador skal noteras på fraktsedel vid Eftersom linoleum er laget av naturlige råmaterialer, kan det forekomme små nyansforskjeller i farge og struktur mellom produksjonspartier, vareprøver og den leverte varen. Vær derfor nøye med å få alle pakkene fra samme produksjonsparti.

Etter hvert som all linoleum fullfører sin modningsprosess, oppstår et midlertidig naturlig fenomen som kan gi produktet et gulsjaker. Etsjener produktet for naturlig eller kunstig lys for at gulsjakeret skal forsvinne og den virkelige fargen i Marmoleum gulvet får utvikle seg.

CHECKLISTA - TÄNK PÅ DETTA INNAN DU BÖRJAR!

- Förvara paketen öppnade i rums klimat minst 48 timmar för akklimatisering. Öppna dem efter hand som du använder dem.
- Golvet ska läggas flytande. Det betyder att du ska hålla ett avstånd på 10 mm till väggar, rör och andra fasta konstruktioner. Detta omfattar även fast inredning som kökskåp. Dessa tyv läggs med fördel som separat yta.
- Underlaget måste vara av en fast konstruktion, ej sviktande. Undergolvet skall uppfylla kraven enligt HusAMA tabell 43.DC/1 klass A (+/-3 mm per 2 m samt +/- 1,2 mm per 25 cm). Den relativa fuktigheten (RF) i betonggolv får inte överstiga 90% RF. Mätning av RF i underlag skall utföras enligt HusAMA 14.YSC.1. Var speciellt uppmärksam på fukt-förhållanden vid golv på mark. Läggnig bör ej ske på tillskjutande fukt.
- Se till att du har åldringsbeständig 0,2 mm fuktspärffolie.
- Mät rummet och planera läggningen. Tänk på att första och sista raden av plattor behöver delas för att ge lika stora rader längs väggarna.
- Marmoleum Click är lämplig även på golv-varme. Yttemperatur får vara max 27°C. Vid läggning skall yttemperaturen vara neddga till 18°C i övrigt följ anvisningar från golvsåmleverantörerna.
- Följ läggningssnvisningen och håll läggning-en ren från spån och smuts.
- Kontrollera golvmaterialet och ditt arbete kontinuerligt under läggningen. Lagda defekta plattor kan ej reklameras i efterhand.
- Håll normal luftfuktighet och temperatur, 30–60% RF och 18–24°C.
- Underhåll och rengör ditt Marmoleum Click golv enligt anvisningarna så kommer du att få stor glädje av det.

Allmän information
Ytmaterialet till Marmoleum Click är riktig linoleum. Det är ett naturmateriale framställt ur vegetabiliska oljor, harz, trämjöl, jutefiber och kalksten. Färgpigmenter är utvalda med hänsyn till ekologin. Linoleum är sliträktt lätskottigt golvmateriale med övertärrafat mjölpofirof och naturlig framtoning. Ytmaterialet är laminerat på HDF, ett starkt träfibermateriale, med bakside av kork. Låsemekanismen, själva Clicket, är frest ut av HDF-skivan og ger en stark fog med not og fjäder mellan plattorna. Marmoleum Click lägges helt utan användning av lim. Marmoleum Click läggs löst utan limning mot underlaget og utan limning mellan plattorna. Marmoleum Click är lämplig för bostadens alla torra utrymmen som kök, sovrum, matrum, vardagsrum, hall m.m.

Förvara förpackningarna liggande platt, öppnade i rummet där de ska läggas under 2 dygn för akklimatisering till rumstemperaturen. Temperaturen skal vara minst 15°C og luftfuktigheten 30-60% RF. Arbeta i god belysning så att plattorna kan inspiseras före läggning og läggningen utföras korrekt. Se till att undergolvet är fast og plant, läggning kan inte utföras på textil mattor.

Större ojämnheter jämnas ut med spackling og slipning. Vår rekommendation är att alltid lägga en överlappning på minst 20 mm mellan filerna på underlag av betong, lättbetong, sten eller på träbjälklag över torrgården vilken sisällä, kun lattia saa luonnon- tai keinovaloa.

Detta med anledning att produkten alltid ska skyddas från fukt underifrån. Användandet av plastfolie bör utvärderas från fall till fall med hänsyn till aktuell konstruktion.

For extra stegjuddempning kan du komplettera med et lag av skummat PE. Arbeta antingen enl. principen fjäder i not eller not i fjäder. Enkläst är dock ått lägga fjäder i not. Läggningsmønster "hörn i hörn" är vanligast men det går sjålfvallet ått lägga i forband om man så ønsker.

Observer
Vid golvmånger över 10 m skall rörelsefogar anordnas. Genomdrå mellan olika rum får inte utföras utan varje yta läggs separat. Ett tips om man vill att golvet mönster ska gå ihop är ått sågga upp det efter läggning. Monterar man lister over rörelsefogar kan man med fördel använda restelar av golvet för ått bygga upp lister til samma nivå. Kontrollera så ditt gov har samme färgbad.

Detta behöver du

Penna, linjal, skg, dammsugere samt kilar.

Vårda ditt gov
Marmoleum Click är lätt å hålla rent med torra eller fuktiga metoder. Våta metoder om skurning eller svabning är inte lämpliga og behövs ej. Tillförelse av gulvårdsvas i vattnet där moppen eller tasan fuktiga rekommenderas några gånger om året för ått bästa bevare golvet vattenavskiljande yta.

Skydda ditt gov

Stoppa grov smuts vid dörren med en bra entrématta. Använd möbeltassar på stolar, bord og andra rörliga möbler

Färgvariasjoner

Vår medveten om att vissa varianter i färg og struktur kan forekomma mellan olika tillverkningspartier som kan ge en avvikelse mellan kollektionen og levererad vara. Plattor og paneler tillverkas separat og har således alltid olika färgbad. Ny linoleum kan ibland ha en gultoning i ytan. Denna tillfälliga färgförändring försvinner på kort tid under inverkan av luft og ljus.

Vid problem

Kontakta din återförsäljare om golvmaterialer är skadad eller felaktigt. Installera inte felaktiga produkter, endast partiellkostnader ersätts om så sker. Uppge alltid färg og materialnumr.

Transportskador

Synliga transportskador skal noteras på fraktsedel vid godsmtagning om golvets levererats ut på plats.

Skada som inte är synlig vid mottagandet anmäls till transportbolaget eller Forbo Flooring AB snarast, dock senast inom 7 (sju)dygnar. Övanstående anvisningar og rekommendationer är baserade på egna provningar og lång erfarenhet. Vi kan dock inte ta ansvar för arbetsretuslat påverkade av lokala omständigheter eftersom dessa ligget utanför vår kontroll.

TARKASTUSLISTA - LUE TÄMÄ ENSIN

- Säilytä pakkaus avaamattomina huoneenlämmössä vähintään 48 tuntia, jotta ne mukautuvat huoneen lämpötilaan ja ilman kostauteen. Avaa pakkauskesä yksi kerrallaan asennuksen edetessä.
- Marmoleum Click-lattiapäällyste asennetaan kulluvana – alusmateriaalin päälle ilman liimaa. Siksi on tärkeää, että lattiapäällyste ei koske kiinteisiin rakennuksiin. Lattia tulee asentaa noin 5 mm päähän kaikista kiinteistä rakennuksista kuten seinät, patteritkkeet, pylväät, ovenkarmit jne.
- Marmoleum Click-lattiapäällyste voidaan asentaa mille tahansa puhtaalle, kuivalle, kiinteälle ja tasaiselle alustalle. Poista kaikki asennetut matot. Betonilattian suhteellinen kosteus saa olla voimassa olevien määräysten mukaan enintään 85% RH.
- Jos Marmoleum Click asennetaan Marmoleum Click-lattia päälle, niin aluskerroksessa on aina oltava höyrynsulkuna 0,2 mm paksaista PE-muovikalvoa (polyeteeni). Tämä PE-kalvo suojaa lattiapäällystettä kosteuden vaikutuksilta.
- Mittaa huone ja päättä asennussuunta, kuivointi ja asennusmiljö. Leikkaa ensinmmissen ja/tai viimeisen rivin laatat ennen asennusta.
- Marmoleum Click soveltuu asennettavaksi lattialämmityksen kanssa – kysy vaatumukset ja neuvoja lattialämmitystoimittajalta.
- Asenna lattiapäällyste ohjeen mukaisesti. Voit työskentelyä puhtaana!
- Uudä katos myös asennusvideon osoitteessa www.forbo-flooring.com
- Tutki lattian asennuksen aikana. Asennetuista viallisista laatoista ei voi reklamoida.
- Pidä huoneen ilman kosteus ja lämpötila sopivana: 30-60% RH ja ilman lämpötila 18–24°C.
- Kun hoidat ja puhdistat lattiaa ohjeiden mukaisesti, saat nauttia hyvänäköisestä lattiaista vuodesta toiseen.

Undergulv
Et egnet undergulv er typisk af støbt materiale (Jørgan-nisk) eller træfiberplader (organisk). Undergulvet skal være permanent tørt (husk altid at kontrollere fugtniveau før montering), rent, stabilt og plant (+/- 2 mm på 2 meter rethold).

I forbindelse med undergulve i Jørganisk materiale (dvs. beton) må restfugtigheden maksimalt være på 0,6%. Ujævnheder på over +/- 2 mm på 2 m rethold skal udvæjnes. Hvis du er i tvivl om undergulvet egnethed eller tilstand kan du evt. spørge butikken hvor du købte gulvet til råd.

Når der er tale om et Jørganisk undergulv skal der altid dekkes af med en fugtspærre. - Brug en PE-fole som et tykkelse på 0,20 mm ved mon-tering på undergulve af Jørganiske materiale (f.eks. beton). Kanterne skal føres op ad væggene (med 5 cm), og samlingerne skal overlappe med mindst 20 cm

Monter Marmoleum Click direkte på underlag af organisk materiale eller gulv evt. en diffusionsåben underlagstype (f.eks. gråsmuldspap) eller lignende. Undergulvet med permanent opstigende grundfugt, skal du fugtisolere under det organiske undergulv. Marmoleum Click er ikke egnet til vådrum som f.eks. badeværelser.

Koska linoleumi valmistetaan luonnon raaka-aineista, tuotantoerien välillä voi olla pieniä väri- ja kuvioeroja. Tämä merkitsee, että saamaasi laatat voivat poiketa hiukan maleista, joiden perusteella valitsit lattiapäällyste.

Marmoleum Click-laatat saattavat olla hieman kellertäviä toimituksessa. Värin tulee häpyttymistä pellaväällystää ja värjäytyvistä väliinlällä menettimillä. Päällysteosa on luonnollinen pellaväälly, joka sekotoetaan puujauhon, hartsin ja kalkkikivien kanssa. Marmoleum saa värinsä ympäristövällystä pistämestään. Seos puristetaan justitkankaaseen suuresta paineesta, ja tuloksena on erittäin kestävä ja ympäristövällyinen lattiapäällyste.

Marmoleum Click-laatat saattavat olla hieman kellertäviä toimituksessa. Värin tulee häpyttymistä pellaväällystää ja värjäytyvistä väliinlällä menettimillä. Päällysteosa on luonnollinen pellaväälly, joka sekotoetaan puujauhon, hartsin ja kalkkikivien kanssa. Marmoleum saa värinsä ympäristövällystä pistämestään. Seos puristetaan justitkankaaseen suuresta paineesta, ja tuloksena on erittäin kestävä ja ympäristövällyinen lattiapäällyste.

Marmoleum Click-laatat saattavat olla hieman kellertäviä toimituksessa. Värin tulee häpyttymistä pellaväällystää ja värjäytyvistä väliinlällä menettimillä. Päällysteosa on luonnollinen pellaväälly, joka sekotoetaan puujauhon, hartsin ja kalkkikivien kanssa. Marmoleum saa värinsä ympäristövällystä pistämestään. Seos puristetaan justitkankaaseen suuresta paineesta, ja tuloksena on erittäin kestävä ja ympäristövällyinen lattiapäällyste.

Marmoleum Click-laatat saattavat olla hieman kellertäviä toimituksessa. Värin tulee häpyttymistä pellaväällystää ja värjäytyvistä väliinlällä menettimillä. Päällysteosa on luonnollinen pellaväälly, joka sekotoetaan puujauhon, hartsin ja kalkkikivien kanssa. Marmoleum saa värinsä ympäristövällystä pistämestään. Seos puristetaan justitkankaaseen suuresta paineesta, ja tuloksena on erittäin kestävä ja ympäristövällyinen lattiapäällyste.

Marmoleum Click-laatat saattavat olla hieman kellertäviä toimituksessa. Värin tulee häpyttymistä pellaväällystää ja värjäytyvistä väliinlällä menettimillä. Päällysteosa on luonnollinen pellaväälly, joka sekotoetaan puujauhon, hartsin ja kalkkikivien kanssa. Marmoleum saa värinsä ympäristövällystä pistämestään. Seos puristetaan justitkankaaseen suuresta paineesta, ja tuloksena on erittäin kestävä ja ympäristövällyinen lattiapäällyste.

Marmoleum Click-laatat saattavat olla hieman kellertäviä toimituksessa. Värin tulee häpyttymistä pellaväällystää ja värjäytyvistä väliinlällä menettimillä. Päällysteosa on luonnollinen pellaväälly, joka sekotoetaan puujauhon, hartsin ja kalkkikivien kanssa. Marmoleum saa värinsä ympäristövällystä pistämestään. Seos puristetaan justitkankaaseen suuresta paineesta, ja tuloksena on erittäin kestävä ja ympäristövällyinen lattiapäällyste.

Marmoleum Click-laatat saattavat olla hieman kellertäviä toimituksessa. Värin tulee häpyttymistä pellaväällystää ja värjäytyvistä väliinlällä menettimillä. Päällysteosa on luonnollinen pellaväälly, joka sekotoetaan puujauhon, hartsin ja kalkkikivien kanssa. Marmoleum saa värinsä ympäristövällystä pistämestään. Seos puristetaan justitkankaaseen suuresta paineesta, ja tuloksena on erittäin kestävä ja ympäristövällyinen lattiapäällyste.

Marmoleum Click-laatat saattavat olla hieman kellertäviä toimituksessa. Värin tulee häpyttymistä pellaväällystää ja värjäytyvistä väliinlällä menettimillä. Päällysteosa on luonnollinen pellaväälly, joka sekotoetaan puujauhon, hartsin ja kalkkikivien kanssa. Marmoleum saa värinsä ympäristövällystä pistämestään. Seos puristetaan justitkankaaseen suuresta paineesta, ja tuloksena on erittäin kestävä ja ympäristövällyinen lattiapäällyste.

Marmoleum Click-laatat saattavat olla hieman kellertäviä toimituksessa. Värin tulee häpyttymistä pellaväällystää ja värjäytyvistä väliinlällä menettimillä. Päällysteosa on luonnollinen pellaväälly, joka sekotoetaan puujauhon, hartsin ja kalkkikivien kanssa. Marmoleum saa värinsä ympäristövällystä pistämestään. Seos puristetaan justitkankaaseen suuresta paineesta, ja tuloksena on erittäin kestävä ja ympäristövällyinen lattiapäällyste.

Marmoleum Click-laatat saattavat olla hieman kellertäviä toimituksessa. Värin tulee häpyttymistä pellaväällystää ja värjäytyvistä väliinlällä menettimillä. Päällysteosa on luonnollinen pellaväälly, joka sekotoetaan puujauhon, hartsin ja kalkkikivien kanssa. Marmoleum saa värinsä ympäristövällystä pistämestään. Seos puristetaan justitkankaaseen suuresta paineesta, ja tuloksena on erittäin kestävä ja ympäristövällyinen lattiapäällyste.

Marmoleum Click-laatat saattavat olla hieman kellertäviä toimituksessa. Värin tulee häpyttymistä pellaväällystää ja värjäytyvistä väliinlällä menettimillä. Päällysteosa on luonnollinen pellaväälly, joka sekotoetaan puujauhon, hartsin ja kalkkikivien kanssa. Marmoleum saa värinsä ympäristövällystä pistämestään. Seos puristetaan justitkankaaseen suuresta paineesta, ja tuloksena on erittäin kestävä ja ympäristövällyinen lattiapäällyste.

Marmoleum Click-laatat saattavat olla hieman kellertäviä toimituksessa. Värin tulee häpyttymistä pellaväällystää ja värjäytyvistä väliinlällä menettimillä. Päällysteosa on luonnollinen pellavä